



SPECYFIKACJA TECHNICZNA (ST)

Odzieży roboczej i firmowej

Oddział Lublin

Lublin, listopad 2023

Ubrania robocze powinny posiadać wysokie parametry eksploatacyjne, odporność na uszkodzenia mechaniczne oraz komfort użytkowania. Ubranie oraz tkanina, nici i dodatki powinny zachowywać swoje właściwości dla intensywnego i długiego czasu użytkowania oraz po wielokrotnym praniu (brak mechacenia, odporność na przebarwienia).

OPIS TECHNICZNY UBRAŃ

- I. Ubranie robocze letnie**
 - 1/. Kurtka robocza letnia.
 - 2/. Spodnie robocze letnie
 - 3/. Spodnie letnie na pasek
- II. Koszuła flanelowa**
- III. Fartuch męski**
- IV. Fartuch damski**
- V. Czapka letnia z daszkiem**
- VI. Ubranie robocze zimowe**
 - 1/. Kurtka robocza ocieplana.
 - 2/. Spodnie robocze ocieplane
 - 3/. Spodnie zimowe na pasek
- VII. Czapka ocieplana**
- VIII. Kominiarka**
- IX. Ubranie firmowe**
 - 1/. Spodnie firmowe letnie
 - 2/. Kurtka firmowa wielosezonowa
 - 3/. Spodnie firmowe zimowe
- X. Komplet przeciwdeszczowy Hi-vis**
 - 1/. Spodnie przeciwdeszczowe Hi-vis
 - 2/. Kurtka przeciwdeszczowa Hi-vis
- XI. Kombinezon ochronny z półmaską filtrującą**
- XII. T-shirt**
- XIII. Koszulka polo z krótkim rękawem**
- XIV. Koszulka polo z długim rękawem**
- XV. Bluza polarowa**
- XVI. Kamizelka ostrzegawcza (żółta)**
- XVII. Uwagi ogólne**
- XVIII. Wymagania dotyczące wzorów**

ZADANIE NR 2 – ODZIEŻ ROBOCZA

I. Ubranie robocze letnie

Wymagane dokumenty:

- 1) Deklaracja zgodności CE kategorii I.
- 2) Certyfikat taśmy odbłaskowej na zgodność z normą PN-EN ISO 2047.1
- 3) Karta katalogowa tkaniny lub inny dokument producenta zawierające co najmniej następujące dane: nazwę i typ tkaniny, skład, gramaturę, kurczliwość. Wyżej wymieniona karta/dokument winien być potwierdzony przez producenta tkaniny.
- 4) Certyfikat Oeko-Tex® Standard 100 na gotowy wyrób lub na tkaninę - z opisem którego zadania i pozycji dotyczy.

Wymagania ogólne:

- 1) tkanina odzieżowa 60-70% bawełna i 30-40% poliestr, gatunek tkaniny pierwszy,
- 2) kurczliwość $\leq 3\%$,

- 3) gramatura $250 \pm 10 \text{ g/m}^2$,
- 4) taśma odblaskowa 3M Scotchlite – 8925 zgodna z normą, zachowanie właściwości odblaskowych nie krócej niż: 75 cykli pralniczych w temperaturze 60°C w warunkach domowych, lub taśma/folia odblaskowa termotransferowa segmentowana srebrna typu 3M Scotchlite – 5510 zachowanie właściwości odblaskowych nie krócej niż 75 cykli pralniczych o temperaturze 60°C w warunkach domowych,
- 5) różne rozmiary,
- 6) pojedynczo pakowane,
- 7) kolor tkaniny granatowy zbliżony do RAL 5011, odnosząc się do barw z palety RAL Classic, karczek kurtki roboczej letniej i zimowej oraz spody patek kieszeni kurtki i spodni kolor tkaniny niebieski zbliżony do RAL 5005, odnosząc się do barw z palety RAL Classic,
- 8) metka z trwałym oznaczeniem: rozmiaru, roku produkcji, typu tkaniny, sposobu czyszczenia i konserwacji, modelu i nazwą producenta,
- 9) gwarancja 12 miesięcy liczona od daty dostawy,
- 10) układ kolorów, rozmieszczenie i proporcje logo, rozmieszczenie taśm odblaskowych oraz krój zamieszczono w Załączniku nr 1 do Specyfikacji Technicznej.

1/. Kurtka robocza letnia:

- 1) przedłużona, wykończona paskiem z wszytym po bokach ściągaczem z tkaniny zasadniczej, z wszytą taśmą elastyczną, dla lepszego dopasowania do sylwetki użytkownika,
- 2) kołnierz w formie wysokiej stójki wysokości min 5.5 cm, kolor tkaniny granatowy, zbliżony do RAL 5011 odnosząc się do barw z palety RAL Classic,
- 3) karczek kolor tkaniny niebieski zbliżony do RAL 5005 odnosząc się do barw z palety RAL Classic wykonany przód i tył kurtki zgodnie z Identyfikacją Wizualną dla PGE Dystrybucja S.A. (Załącznik nr 1 do Specyfikacji Technicznej),
- 4) zapinana centralnie na całej długości na suwak kostkowy,
- 5) suwak kryty szeroką plisą szerokości min 6,5 cm zapinaną na kryte napy, co najmniej w 6 punktach,
- 6) kieszenie zewnętrzne:
 - a) górne wpuszczane na piersiach (minimalny rozmiar $13 \times 16 \text{ cm}$ mierzony po zewnętrznej stronie szwu w najszerszym miejscu), ułożone poziomo (1 szt. na każdą stronę), przykryte patką zapinaną na min 2 kryte napy, spody patek w kolorze niebieskim zbliżonym do RAL 5005, odnosząc się do barw z palety RAL Classic. Worek kieszeniowy winien być zszyty z tkaniną zasadniczą zgodnie z Załącznikiem nr 1 do Specyfikacji Technicznej,
 - b) dolne wpuszczane na biodrach (1 szt. na każdą stronę), ułożone pionowo z workiem kieszeniowym i wlotem do kieszeni (15 - 17 cm) odszytym w szwie klina przodu, od wewnątrz worki kieszeni dolnych stanowią dodatkowe kieszenie wewnętrzne,
- 7) kieszenie wewnętrzne z pkt 6) b) ułożone poziomo (lekki łuk wg. tab.2 c/), minimalny rozmiar $16 \times 21 \text{ cm}$ mierzone po zewnętrznej stronie szwu w najszerszym miejscu worka kieszeniowego,
- 8) rękawy z patką do regulacji obwodu zapinaną na kryte napy z wszytym pod zapinką klinem, zabezpieczającym przed tworzeniem się odsłoniętych przestrzeni,
- 9) szwy główne wykonane szwem krytym trzygłowym,
- 10) miejsca narażone na rozdarcie wzmocnione ryglami (przy kieszeniach, patkach i w plisie kryjącej suwak),
- 11) długość kurtki ma zapewniać przykrycie górnej części spodni na wysokości bioder podczas wykonywanych prac w pozycji pochylonej do przodu,
- 12) odzież nie krępująca ruchów,
- 13) taśma/folia odblaskowa termotransferowa segmentowana umieszczona na całym obwodzie na lewym i prawym rękawie powyżej łokcia, na torsie pod górnymi kieszeniami oraz na tej samej wysokości na plecach kurtki pod logo,
- 14) wieszak wszyty wewnątrz poniżej stójki,
- 15) logo firmy na plecach i nad kieszenią na lewej piersi wykonane haftem komputerowym, zgodnie z wizualizacją z uwzględnieniem pola ochronnego (Załącznik nr 1 do Specyfikacji Technicznej).

2/. Spodnie robocze letnie:

- 1) spodnie typu ogrodniczeki,
- 2) przód z karczkiem (miejsca wszycia szelek wzmocnione),
- 3) szelki z tkaniny zasadniczej o szerokości min 3,5 - 4 cm, część tylna szelek zszyta z elementami elastycznymi wszytymi wewnątrz szelki, część przednia szelek zszyta z karczkiem. Długość

- szelek regulowana klamrami rozdzielczymi wykonanymi z tworzywa sztucznego, zapinanymi z przodu; część tylna z podwyższonym karczkiem (miejsca wszycia szelek wzmocnione, szelki szyte w całości przód i tył),
- 4) wyposażone w tylnej części w naszyty tunel ze wszytą wewnątrz taśmą elastyczną dopasowującą do talii (zabezpieczone przed możliwością skręcania się w tunelu),
 - 5) zapinane po bokach na guziki (przykryte plisą) z możliwością dwustopniowej regulacji obwodu pasa,
 - 6) dziurki pod zapięcia na guziki: odzieżowe z oczkiem i rygłem,
 - 7) rozporek zapinany na suwak (niemetalowy) przykryty plisą,
 - 8) szwy główne wykonane szwem krytym trzyigłowym,
 - 9) miejsca narażone na rozdarcie wzmocnione ryglami (przy kieszeniach, patkach i w plisie kryjącej suwak),
 - 10) kieszenie:
 - a) dwie kieszenie przestrzenne naszywane po bokach ud o wymiarze minimalnym 16x16 cm mierzone po zewnętrznej stronie szwu w najszerszym miejscu, kryte patką zapinaną na 2 kryte napy, spody patek w kolorze niebieskim, zbliżonym do RAL 5005,
 - b) dwie kieszenie boczne wpuszczane, głębokość kieszeni mierzona po zewnętrznej stronie szwu od dolnej części wlotu kieszeni do końca głębokości kieszeni min. 16 cm,
 - c) na przodzie kieszeń przestrzenna na telefon komórkowy (minimalny wymiar dł. 20 cm, szer. 12 cm) mierzone po zewnętrznej stronie szwu w najszerszym miejscu, przedzielona na pół przykryta patką zapinaną na 2 kryte napy, spody patek w kolorze niebieskim zbliżonym do RAL 5005, odnosząc się do barw z palety RAL Classic, lub na przednim karczku kieszeń przestrzenna na telefon komórkowy (minimalny wymiar 8x16 cm) mierzone po zewnętrznej stronie szwu w najszerszym miejscu ułożona pionowo przykryta patką zapinaną na kryte napy, obok duża kieszeń na dokumenty ułożona pionowo przykryta patką zapinaną na 2 kryte napy, spody patek w kolorze niebieskim zbliżony do RAL 5005,
 - 11) odzież nie krępująca ruchów,
 - 12) taśma/folia odbłaskowa termotransferowa segmentowana, umieszczona na całym obwodzie, pasy na obu nogawkach poniżej kolan,
 - 13) logo firmy, na przednim karczku na kieszeni, wykonane haftem komputerowym z uwzględnieniem pola ochronnego, zgodnie z wizualizacją (Załącznik nr 1 do Specyfikacji Technicznej),
 - 14) wieszak na tylnym karczku od strony wewnętrznej.

3/. Spodnie letnie na pasek:

- 1) spodnie do pasa,
- 2) rozporek zapinany na suwak przykryty plisą oraz guzik,
- 3) pasek szerokości od 3,5 cm do 5 cm, na pasku 7 szlufek,
- 4) pasek ma posiadać po bokach elastyczne gumy marszczące w tunelu, dopasowujące do talii (zabezpieczone przed możliwością skręcania się w tunelu),
- 5) dziurki pod zapięcia na guziki: odzieżowe z oczkiem i rygłem,
- 6) szwy główne wykonane szwem krytym trzyigłowym,
- 7) miejsca narażone na rozdarcie wzmocnione ryglami (przy kieszeniach, patkach i w plisie kryjącej suwak),
- 8) kieszenie:
 - a) dwie kieszenie przestrzenne naszywane po bokach ud o wymiarze minimalnym 16x16 cm mierzone po zewnętrznej stronie szwu w najszerszym miejscu, kryte patką zapinaną na 2 kryte napy, spody patek w kolorze niebieskim, zbliżonym do RAL 5005,
 - b) dwie kieszenie boczne wpuszczane, głębokość kieszeni mierzona po zewnętrznej stronie szwu od dolnej części wlotu kieszeni do końca, głębokość kieszeni min. 16 cm,
- 9) odzież nie krępująca ruchów,
- 10) taśma/folia odbłaskowa termotransferowa segmentowana, umieszczona na całym obwodzie w pasach na obu nogawkach poniżej kolan.

II. Koszula flanelowa

1. Wymagane dokumenty:

- 1) Deklaracja zgodności CE kategorii I.
- 2) Karta katalogowa tkaniny lub inny dokument producenta zawierający co najmniej następujące dane: nazwę i typ tkaniny, skład, gramaturę, zmianę wymiarów tkaniny. Wyżej wymieniona karta/dokument winien być potwierdzony przez producenta tkaniny.

- 3) Certyfikat Oeko-Tex® Standard 100 na tkaninę - z opisem którego zadania i pozycji dotyczy.
- 4) Jakość dostarczanych koszul winna być potwierdzona deklaracją zgodności producenta dotyczącą zapewnienia zgodności cech dostarczanych koszul z wymaganiami przedstawionymi w SIWZ.

2. Wymagania ogólne:

- 1) koszule robocze flanelowe,
- 2) flanela, 100% bawełna, jednej spośród wymienionych: Heros 3, Dedal, Ikar, Taurus lub tkaniny o takich samych lub co najmniej równoważnych parametrach technicznych, technologicznych i użytkowych.
- 3) wzór – duża krata ($4\text{cm} \pm 1\text{cm}$) niebiesko/ granatowo/czarna lub jednolita niebieska,
- 4) nie farbująca,
- 5) koszule powinny być wykonane technologią drukowania pigmentowego lub barwnikami reaktywnymi,
- 6) gramatura minimum $190 \pm 10 \text{ g/m}^2$, gatunek tkaniny pierwszy,
- 7) zmiana wymiarów tkaniny po piątym praniu nie więcej niż - 4%,
- 8) kołnierz delikatnie usztywniony,
- 9) koszula zapinana na 7-8 guzików średniej wielkości (plus 1 zapasowy),
- 10) rękaw zapinany na 2 guziki średniej wielkości (regulacja),
- 11) na piersiach jedna kieszeń po lewej stronie z tkaniny podstawowej z patką zapinaną na guzik, kieszeń naszywana, wielkość około $150 \times 130 \text{ mm}$ (wysokość x szerokość),
- 12) różne rozmiary,
- 13) pojedynczo pakowane,
- 14) metka/wymagane informacje, które muszą być zamieszczone na trwałym oznakowaniu,
 - a) nazwa, znak lub cechy rozpoznawcze producenta lub jego autoryzowanego przedstawiciela,
 - b) rozmiar koszuli,
 - c) rodzaj tkaniny,
 - d) rok produkcji,
 - e) instrukcja prania określająca sposobu czyszczenia i konserwacji,
 - f) znaki graficzne powinny być wystarczająco duże, aby były czytelne i zrozumiałe,
- 15) gwarancja 12 miesięcy liczona od daty dostawy.

III. Fartuch męski

1. Wymagane dokumenty:

- 1) Deklaracja zgodności CE kategorii I.
- 2) Karta katalogowa tkaniny lub inny dokument producenta zawierający co najmniej następujące dane: nazwę i typ tkaniny, skład, gramaturę. Wyżej wymieniona karta/dokumenty winny być potwierdzone przez producenta tkaniny.
- 3) Certyfikat Oeko-Tex® Standard 100 na tkaninę z opisem którego zadania i pozycji dotyczy.

2. Wymagania ogólne:

- 1) tkanina: 60-70% poliestr, 30-40% bawełna, gramatura $215 \pm 15 \text{ g/m}^2$; gatunek tkaniny pierwszy,
- 2) fartuch męski, prosty, zapinany na kryte napy (springi) ze stali szlachetnej,
- 3) dwie kieszenie boczne dolne oraz jedna górna po lewej stronie,
- 4) rękaw długi prosty z regulacją na kryte napy,
- 5) kołnierz wykładany,
- 6) miejsca narażone wzmocnione rygłem,
- 7) kolory: granatowy zbliżony do RAL 5011,
- 8) logo - przód na kieszonce po lewej stronie znak podstawowy umieszczony z uwzględnieniem pola ochronnego, zgodnie z Identyfikacją Wizualną dla PGE Dystrybucja S.A. (Załącznik Nr 1 do ST), metoda nadruku: termodruk folii transferowej,
- 9) różne rozmiary,
- 10) pojedynczo pakowane,
- 11) metka z trwałym oznaczeniem: rozmiaru, roku produkcji, typu tkaniny, sposobu czyszczenia i konserwacji,
- 12) gwarancja 12 miesięcy liczona od daty dostawy.

IV. Fartuch damski**1. Wymagane dokumenty:**

- 1) Deklaracja zgodności CE kategorii I.
- 2) Karta katalogowa tkaniny lub inny dokument producenta zawierający co najmniej następujące dane: nazwę i typ tkaniny, skład, gramaturę. Wyżej wymieniona karta/dokument winien być potwierdzony przez producenta tkaniny.
- 3) Certyfikat Oeko-Tex® Standard 100 na tkaninę z opisem którego zadania i pozycji dotyczy.

2. Wymagania ogólne:

- 1) tkanina: 60-70% poliester, 30-40% bawełna, gramatura $215 \pm 15 \text{ g/m}^2$; gatunek tkaniny pierwszy.
- 2) fartuch damski, zapinany na kryte napy (springi) ze stali nierdzewnej,
- 3) dwie kieszenie boczne dolne oraz jedna górna po lewej stronie,
- 4) rękaw długi, prosty z regulacją na kryte napy,
- 5) kołnierz wykładany,
- 6) miejsca narażone wzmocnione rygłem,
- 7) kolor granatowy zbliżony do RAL 5011 odnosząc się do barw z palety RAL Classic,
- 8) logo przed na kieszonce po lewej stronie znak podstawowy umieszczony z uwzględnieniem pola ochronnego, zgodnie z wizualizacją (Załącznik Nr 1 do ST), metoda nadruku: termodruk folii transferowej,
- 9) różne rozmiary,
- 10) pojedynczo pakowane,
- 11) metka z trwałym oznaczeniem: rozmiaru, roku produkcji, typu tkaniny, sposobu czyszczenia i konserwacji,
- 12) gwarancja 12 miesięcy liczona od daty dostawy.

V. Czapka letnia z daszkiem**1. Wymagane dokumenty:**

- 1) Deklaracja zgodności CE kategorii I.
- 2) Karta katalogowa tkaniny lub inny dokument producenta zawierający co najmniej następujące dane: nazwę i typ tkaniny, skład, gramaturę. Wyżej wymieniona karta/dokument winien być potwierdzony przez producenta tkaniny.
- 3) Certyfikat Oeko-Tex® Standard 100 na gotowy wyrób lub tkaninę z opisem którego zadania i pozycji dotyczy.

2. Wymagania ogólne:

- 1) tkanina: 60-70 % bawełna, 30-40 % poliester, gatunek tkaniny pierwszy,
- 2) gramatura $125 \pm 10 \text{ g/m}^2$, kurczliwość $\leq 3\%$,
- 3) kolor tkaniny granatowy zbliżony do RAL 5011 odnosząc się do barw z palety RAL Classic,
- 4) odzież powinna posiadać trwałe oznaczenie: producenta, roku produkcji, model, tkaniny, sposobu konserwacji,
- 5) usztywnienie daszka z tworzywa sztucznego,
- 6) dwa przednie pola czapki usztywnione,
- 7) konstrukcja czapki:
 - a) 6 lub 5 polowa z daszkiem długości maksymalnie do 7 cm,
 - b) regulacja z tyłu taśmą szerokości ok 1,5 mm z metalowym zapięciem,
 - c) zapas taśmy ok 2 cm,
 - d) mocowanie taśmy wzmocnione nitami,
 - e) rozmiary obwodu min.- max. 54 - 61,
 - f) głębokość dostosowana do rozmiaru,
 - g) wysokość po szwie min. 17 cm,
 - h) 6 haftowanych lub metalowych wywietrzników,
 - i) szwy wzmocnione od środka taśmą,
 - j) na obwodzie dodatkowy pas miękkiej wyściółki o szerokości ok. 3 cm,
- 8) kolor czapki: granatowy zgodny z kolorem ubrania roboczego,

- 9) pojedynczo pakowane,
- 10) logo znak podstawowy z przodu czapki, wykonane haftem maszynowym lub haftem komputerowym z uwzględnieniem pola ochronnego, zgodnie z wizualizacją (Załącznik Nr 1 do ST) w proporcjach dostosowanych do konstrukcji czapki,
- 11) gwarancja 12 miesięcy liczona od daty dostawy.

VI. Ubranie robocze zimowe

1. Wymagane dokumenty:

- 1) Deklaracja zgodności dla gotowego ubrania na zgodność z normami: PN-EN ISO 13688 i PN-EN 342.
- 2) Certyfikat taśmy odblaskowej na zgodność z normą PN-EN ISO 20471 (należy załączyć wszystkie strony certyfikatu wraz z dokumentami w nim przytoczonymi).
- 3) Karta katalogowa ociepliny lub inny dokument producenta zawierająca co najmniej następujące dane: skład, gramaturę i charakterystykę techniczną. Wyżej wymieniona karta/dokument winien być potwierdzony przez producenta tkaniny.
- 4) Karta katalogowa tkaniny lub inny dokument producenta zawierający co najmniej następujące dane: nazwę i typ tkaniny, skład, gramaturę, kurczliwość. Wyżej wymieniona karta/dokument winien być potwierdzony przez producenta tkaniny.
- 5) Certyfikat Oeko-Tex® Standard 100 na gotowy wyrób lub na tkaninę - z opisem którego zadania i pozycji dotyczy.

2. Wymagania ogólne:

- 1) tkanina odzieżowa 60-70% bawełna i 30-40 % poliestr, gatunek tkaniny pierwszy,
- 2) kurczliwość ≤ 3 %,
- 3) gramatura 250 ± 20 g/m²,
- 4) kolor tkaniny granatowy zbliżony do RAL 5011, odnosząc się do barw z palety RAL Classic, karczek przód i tył kurtki roboczej zimowej oraz spody patek kieszeni kurtki i spodni kolor tkaniny niebieski zbliżony do RAL 5005, odnosząc się do barw z palety RAL Classic,
- 5) taśma odblaskowa podłoże – tkanina poliestrowo-bawełniana (65% poliestru, 35% bawełny), zachowanie właściwości odblaskowych nie krócej niż: 75 cykli pralniczych w temperaturze 600 C, 25 cykli prania w warunkach domowych w temperaturze 90°C, lub folia odblaskowa termotransferowa segmentowana srebrna typu 3M Scotchlite – 5510 zachowanie właściwości odblaskowych nie krócej: niż 75 cykli pralniczych w temperaturze 60°C warunkach domowych,
- 6) ocieplina w postaci **mikrowłókniny kalandrowanej 3M Thinsulate**,
- 7) pojedynczo pakowane,
- 8) metka z trwałym oznaczeniem: rozmiaru, roku produkcji, typu tkaniny, sposobu czyszczenia i konserwacji, modelu i nazwą producenta,
- 9) różne rozmiary,
- 10) gwarancja 12 miesięcy liczona od daty dostawy,
- 11) układ kolorów, rozmieszczenie i proporcje logo (umieszczonego z uwzględnieniem pola ochronnego), rozmieszczenie taśm odblaskowych oraz krój zamieszczono w Załączniku nr 1 do Specyfikacji Technicznej.

1/. Kurtka robocza ocieplana:

- 1) kurtka z wysoką stójką 9 -10 cm, z dopinaniem na suwak, kapturem ocieplanym, kaptur ściągany sznurkiem ze stoperami,
- 2) karczek kolor tkaniny niebieski zbliżony do RAL 5005 odnosząc się do barw z palety RAL Classic wykonany przód i tył kurtki zgodnie z wizualizacją. (Załącznik nr 1 do Specyfikacji Technicznej),
- 3) długość kurtki 3/4 ,
- 4) ocieplenie wykonane mikrowłókniną, kalandrowaną 3M Thinsulate,
- 5) gramatura ociepliny:
 - rękawy 120 g/m²,
 - kaptur 120 g/ m²,
 - korpus 150 g/m²,

- 6) kołnierz w formie wysokiej stójki wysokości min 9-10 cm, kolor tkaniny granatowy, zbliżony do RAL 5011 odnosząc się do barw z palety RAL Classic,
- 7) zapinana centralnie na całej długości na suwak kostkowy, typu góra-dół,
- 8) suwak kryty szeroką plisą szerokości min 6,5 cm zapinaną na duże kryte zatrzaski/napy, co najmniej w 6 punktach,
- 9) w tylnej części kurtki na wysokości pasa od szwu do szwu wszyta taśma ściągająca,
- 10) dół kurtki zakończony tunelem wraz ze sznurkiem ze stoperami do regulacji obwodu,
- 11) rękawy z patką do regulacji obwodu zapinaną na kryte napy z wszytym pod zapinką klinem, zabezpieczającym przed tworzeniem się odsłoniętych przestrzeni,
- 12) kieszenie zewnętrzne:
 - a) górne wpuszczane na piersiach (minimalny rozmiar 13x16 cm mierzony po zewnętrznej stronie szwu w najszerszym miejscu), ułożone poziomo (1 szt. na każdą stronę), przykryte patką zapinaną na 2 kryte napy, spody patek w kolorze niebieskim zbliżony do RAL 5005, Worek kieszeniowy winien być zszyty z tkaniną zasadniczą zgodnie z załącznikiem nr 1 do Specyfikacji Technicznej,
 - b) dolne wpuszczane na biodrach (1szt. na każdą stronę), ułożone pionowo z workiem kieszeniowym i wlotem do kieszeni (15-17 cm) odszytym w szwie klinu przodu,
- 13) kieszenie wewnętrzne ułożone poziomo (lekki łuk wg. tab.2 c/), minimalny rozmiar 16x21 cm mierzone po zewnętrznej stronie szwu w najszerszym miejscu worka kieszeniowego,
- 14) szwy główne wykonane szwem krytym trzygłowym,
- 15) podszewka w kolorze czarnym lub granatowym - zasady użytkowania zgodnie z temperaturą prania i kurczliwości tkaniny zasadniczej oraz taśmy odbłaskowej. Podszewka pikowana, wg wzoru diamond lub jego odpowiednika bez przekroczenia wymiarów 15 cm na 15 cm (mierzonych po bokach) z warstwą ociepliny, niedopuszczane jest pikowanie w odległości mniejszej niż 10 cm na 10 cm (mierzonych po przekątnej),
- 16) miejsca narażone na rozdarcie wzmocnione ryglami (przy kieszeniach, patkach i w plisie kryjącej suwak),
- 17) odzież nie krępująca ruchów,
- 18) taśma odbłaskowa, naszyta ścięciem dwugłowym na całym obwodzie na lewym i prawym rękawie powyżej łokcia, na torsie pod górnymi kieszeniami oraz na tej samej wysokości na plecach kurtki pod logo lub taśma/folia odbłaskowa termotransferowa segmentowana w kolorze srebrnym,
- 19) wieszak wszyty wewnątrz poniżej stójki,
- 20) logo firmy na plecach i nad kieszenią na lewej piersi wykonane haftem komputerowym, umieszczone z uwzględnieniem pola ochronnego, zgodnie z wizualizacją (Załącznik nr 1 do Specyfikacji Technicznej – tab. 1).

2/. Spodnie robocze ocieplane:

- 1) spodnie typu ogrodniczki,
- 2) ocieplenie wykonane **mikrowłókniną kalandrowaną** 3M Thinsulate,
- 3) gramatura ociepliny: 120 g/m²,
- 4) przód z karczkiem (miejsca wszycia szelek wzmocnione),
- 5) szelki z tkaniny zasadniczej o szerokości min 3,5 - 4 cm, część tylna szelek zszyta z: elementami elastycznymi wszytymi wewnątrz szelki, część przednia szelek zszyta z karczkiem. Długość szelek regulowana klamrami rozdzielczymi wykonanymi z tworzywa sztucznego, zapinanymi z przodu; część tylna z podwyższonym karczkiem (miejsca wszycia szelek wzmocnione, szelki szyte w całości przód i tył),
- 6) wyposażone w tylnej części w naszyty tunel z wszytą wewnątrz taśmą elastyczną dopasowującą do talii (zabezpieczone przed możliwością skręcania się w tunelu),
- 7) zapinane po bokach na guziki kryte z możliwością dwustopniowej regulacji obwodu pasa,
- 8) dziurki pod zapięcia na guziki: odzieżowe z oczkiem i rygłem,
- 9) rozporek zapinany na suwak przykryty plisą,
- 10) szwy główne wykonane szwem krytym trzygłowym,
- 11) miejsca narażone na rozdarcie wzmocnione ryglami (kieszenie, patki i plisie kryjącej suwak),
- 12) kieszenie:

- a) dwie kieszenie przestrzenne naszywane po bokach ud o wymiarze minimalnym 16x17 cm mierzone po zewnętrznej stronie szwu w najszerszym miejscu, kryte patką zapinaną na 2 kryte napy, spody patek w kolorze niebieskim, zbliżony do RAL 5005,
- b) dwie kieszenie boczne wpuszczane, głębokość kieszeni mierzona po zewnętrznej stronie szwu od dolnej części wlotu kieszeni do końca głębokości kieszeni min. 16 cm,
- c) na przodzie kieszeń przestrzenna na telefon komórkowy (minimalny wymiar dł. 20 cm, szer. 12 cm) mierzone po zewnętrznej stronie szwu w najszerszym miejscu, przedzielona na pół przykryta patką zapinaną na 2 kryte napy, spody patek w kolorze niebieskim zbliżonym do RAL 5005, odnosząc się do barw z palety RAL Classic, lub na przednim karczku kieszeń przestrzenna na telefon komórkowy (minimalny wymiar 8x16 cm) mierzone po zewnętrznej stronie szwu w najszerszym miejscu ułożona pionowo przykryta patką zapinaną na kryte napy, obok duża kieszeń na dokumenty ułożona pionowo przykryta patką zapinaną na 2 kryte napy, spody patek w kolorze niebieskim zbliżony do RAL 5005,
- 13) odzież nie krępująca ruchów,
- 14) folia odbłaskowa termotransferowa segmentowana, umieszczona na całym obwodzie na obu nogawkach poniżej kolan,
- 15) logo firmy, na przednim karczku na dużej kieszeni wykonane haftem komputerowym, umieszczone z uwzględnieniem pola ochronnego zgodnie z Identyfikacją Wizualną dla PGE Dystrybucja S.A. (Załącznik nr 1 do Specyfikacji Technicznej),
- 16) wieszak na tylnym karczku od strony wewnętrznej.

3/. Spodnie ocieplane na pasek

- 1) spodnie do pasa,
- 2) ocieplenie wykonane mikrowłókniną kalandrowaną, 3M Thinsulate,
- 3) gramatura ociepliny: 120 g/m²,
- 4) spodnie zapinane na guzik z rozporkiem na suwak przykryty plisą,
- 5) pasek szerokości 5 cm, na pasku 7 szlufek,
- 6) pasek ma posiadać po bokach elastyczne gumy marszczące w tunelu, dopasowujące do talii (zabezpieczone przed możliwością skręcania się w tunelu),
- 7) dziurki pod zapięcia na guziki: odzieżowe z oczkiem i rygłem,
- 8) szwy główne wykonane szwem krytym trzyigłowym,
- 9) miejsca narażone na rozdarcie wzmocnione ryglami (kieszenie, patki i plisa kryjącej suwak),
- 10) kieszenie:
 - a) dwie kieszenie przestrzenne naszywane po bokach ud o wymiarze minimalnym 16x16 cm mierzone po zewnętrznej stronie szwu w najszerszym miejscu, kryte patką zapinaną na 2 kryte napy, spody patek w kolorze niebieskim, zbliżonym do RAL 5005,
 - b) dwie kieszenie boczne wpuszczane, głębokość kieszeni mierzona po zewnętrznej stronie szwu od dolnej części wlotu kieszeni do końca głębokości kieszeni min. 16 cm,
- 11) odzież nie krępująca ruchów,
- 12) folia odbłaskowa termotransferowa segmentowana, umieszczona na całym obwodzie na obu nogawkach poniżej kolan.

Uwagi ogólne

- 1. Odzież ochronna winna być dostosowana do wymiarów ciała użytkownika, winna uwzględniać dynamikę ruchu użytkownika podczas wykonywania pracy, zapewnić bezpieczeństwo pracy w wyniku eliminacji luźnych elementów oraz odpowiednio okrywać sylwetkę użytkownika.
- 2. Materiały i dodatki użyte w odzieży winny być dostosowane do warunków użytkowania i wymagań technologicznych procesów produkcyjnych oraz nie powinny niekorzystnie wpływać na użytkownika.
- 3. Nici, taśmy i dodatki (napy, taśmy odbłaskowe), których używa się do uszycia/wykonania odzieży ochronnej należy dostosować do materiału podstawowego pod względem wytrzymałości, użytkowania i konserwacji (prania) w warunkach domowych z uwzględnieniem zmiany jego wymiaru po praniu.
- 4. Dodatki z tworzyw sztucznych winny być odporne w procesie użytkowania i konserwacji (prania) w warunkach domowych.

VII. Czapka ocieplana

1. Wymagane dokumenty:

- 1) Deklaracja zgodności CE kategorii I.

- 2) Karta katalogowa tkaniny lub inny dokument producenta zawierający co najmniej następujące dane: nazwę i typ tkaniny, skład, gramaturę - potwierdzoną przez producenta tkaniny.
- 3) Karta katalogowa ociepliny lub inny dokument producenta zawierający co najmniej następujące dane: nazwę i typ ociepliny, skład, gramaturę. Wyżej wymieniona karta/dokument winien być potwierdzony przez producenta ociepliny.
- 4) Certyfikat Oeko-Tex® Standard 100 na gotowy wyrób lub tkaninę - z opisem którego zadania i pozycji dotyczy.

2. Wymagania ogólne:

- 1) czapka dziana (tzw. narciarka), wykonana splotem overlokowym, prosta, z możliwością założenia hełmu ochronnego,
- 2) przędza akrylowa, gatunek dzianiny pierwszy,
- 3) w części zatokowej ocieplina (min 6cm) z mikrowłókniny kalandrowanej oddychająca, rozciągliwa (elastyczność do 40%), ocieplina o gramaturze $100 \text{ g/m}^2 \pm 10\%$,
- 4) ocieplina w postaci mikrowłókniny kalandrowanej grubość włókien do 15 mikronów,
- 5) kolor czapki granatowy zbliżony do RAL 5011 odnosząc się do barw z palety RAL Classic,
- 6) pojedynczo pakowane,
- 7) wszystkie potwierdzające oryginalność ociepliny,
- 8) gwarancja 12 miesięcy liczona od daty dostawy.

VIII. Kominiarka

1. Wymagane dokumenty:

- 1) Deklaracja zgodności CE kategorii I.
- 2) Karta katalogowa tkaniny lub inny dokument producenta zawierająca co najmniej następujące dane: nazwę i typ tkaniny, skład, gramaturę. Wyżej wymieniona karta/dokument winna być potwierdzona przez producenta tkaniny.
- 3) Karta katalogowa ociepliny lub inny dokument zawierający co najmniej następujące dane: nazwę i typ ociepliny, skład, gramaturę. Wyżej wymieniona karta/dokument winien być potwierdzony przez producenta ociepliny.
- 4) Certyfikat Oeko-Tex® Standard 100 na gotowy wyrób lub tkaninę - z opisem którego zadania i pozycji dotyczy.

2. Wymagania ogólne:

- 1) kominiarka dziana,
- 2) gramatura $150 \pm 15 \text{ g/m}^2$; gatunek dzianiny pierwszy,
- 3) kolor czapki czarny lub granatowy zbliżony do RAL 5011 odnosząc się do barw z palety RAL Classic,
- 4) jednootworowa, z jednym tylnym przeszyciem,
- 5) wykonana splotem overlokowym, prosta,
- 6) przędza akrylowa, oddychająca, rozciągliwa,
- 7) uniwersalność rozmiaru,
- 8) ocieplina z mikrowłókniny kalandrowanej oddychająca, rozciągliwa (elastyczność do 40%) gramatura $100 \text{ g/m}^2 \pm 10\%$,
- 9) ocieplina w postaci mikrowłókniny kalandrowanej grubość włókien do 15 mikronów,
- 10) pojedynczo pakowane,
- 11) wszystkie potwierdzające oryginalność ociepliny,
- 12) gwarancja 12 miesięcy liczona od daty dostawy.

ZADANIE NR 1 – ODZIEŻ FIRMOWA

IX. Ubranie firmowe

1. Spodnie firmowe letnie

1.1. Wymagane dokumenty:

- 1) wzór deklaracji zgodności I kategorii,
- 2) karta katalogowa wyrobu lub inny dokument producenta zawierająca co najmniej następujące dane: nazwę i typ tkaniny, skład, gramaturę,
- 3) oświadczenie wykonawcy o posiadaniu certyfikatu Oeko-Tex Standard 100 na gotowy wyrób lub tkaninę.

1.2. Wymagania ogólne:

- 1) spodnie firmowe typu jeans krój klasyczny, wykonane z tkaniny 60% bawełna, 40% poliester, gramatura 245 ± 20 g/m², gatunek tkaniny pierwszy,
- 2) spodnie z 7 szlufkami na pasek zapinane na metalowy guzik przegubowy lub guzik typu kanadyjskiego,
- 3) rozporek zapinany na suwak metalowy przykryty plisą,
- 4) dwie kieszenie boczne wpuszczone (odszyte po obu stronach) krojone po łuku,
- 5) wszystkie szwy (wewnętrzne i zewnętrzne) wykończone podwójnym stębnowaniem,
- 6) z tyłu doszywany karczek, pod karczkiem dwie naszywane kieszenie, szwy wykończone podwójnym stębnowaniem,
- 7) wszystkie mocowania kieszeni wzmocnione metalowymi ćwiekami,
- 8) kolor granatowy RAL 5011 odnosząc się do barw z palety RAL Classic,
- 9) pojedynczo pakowane, oznakowane etykietą zawierającą Imię i Nazwisko użytkownika,
- 10) metka z trwałym oznaczeniem: rozmiaru, roku produkcji, typu tkaniny, sposobu czyszczenia i konserwacji, modelu i nazwą producenta, potwierdzenie spełnienia PN, imię i nazwisko użytkownika,
- 11) gwarancja 12 miesięcy liczona od daty odbioru bez uwag.

2/. Kurtka firmowa wielosezonowa**1. Wymagane dokumenty:**

1. Deklaracja Zgodności typu WE dla gotowego wyrobu normy En ISO 13688, PN EN ISO 20471 klasa 1, EN 343, EN 342.
2. Oznakowanie CE.
3. Certyfikat Oceny Typu WE.
4. Certyfikat Oeko-Tex Standard 100 na tkaninę i komponenty.
5. Certyfikat na taśmę odbłaskową na zgodność z normami PN-EN ISO 20471.
6. Karta techniczna tkaniny lub dokumenty potwierdzające skład surowcowy, gramaturę tkaniny, kurczliwość, siły rozdzielające i rozciągające po osnowie i wątku, Ret, wodoszczelność, trwałość koloru (np. certyfikat, sprawozdanie z badań lub dokument wystawiony przez producenta tkaniny).
7. Wszystkie taśmy odbłaskowej (potwierdzające oryginalność taśm).
8. Metka powinna być widoczna i czytelna oraz zawierać: typ wyrobu (model ubrania), nazwę producenta, oznaczenie wielkości (rozmiar), numer odpowiedniej normy, piktogramy, skład materiału, znak CE, datę produkcji.
9. Do każdego ubrania musi być dołączona instrukcja użytkowania i konserwacji.
10. Oświadczenie producenta, że ubranie nie traci właściwości wysokiej widzialności do 25 prań.

2. Wymagane normy:

1. EN ISO 13688,
2. EN ISO 20471 klasa 1,
3. EN 343+A1: odporność na przenikanie wody – klasa 3, opór pary wodnej - klasa 3,
4. EN 342: przepuszczalność powietrza - klasa 3, wodoszczelność - klasa 2,
5. CE kat. II

Szczegółowy opis:**1) tkanina (skład surowcowy):**

- 100% poliester + PU,
- masa powierzchniowa: 200 g/m²,
- kurczliwość: $\leq 3\%$,

- wytrzymałość na rozdzieranie po osnowie (ISO 13934-1): ≥ 140 N,
 - wytrzymałość na rozdzieranie po wątku (ISO 13934-1): ≥ 180 N,
 - współczynnik oddychalności (Ret): < 15 m² PA/W,
 - wodoodporność (słup wody): ≥ 8000 mm,
 - trwałość koloru: min. **3/4**.
- 2) **Ocieplenie**, podpinka odpinana na zamek z kieszenią wewnętrzną zapinaną na zamek (skład surowcowy): 100% poliester, 150 g/m² pikowane z podszewką 100% poliester,
 - 3) kurtka wykonana w połączeniu tkaniny granatowej z fluorescencyjną żółtą (załącznik 1, tab.5),
 - 4) kurtka ze stójką,
 - 5) przód zapinany na **zamek kostkowy dwusuwakowy**, przykryty szeroką plisą zapinaną kryto na napy,
 - 6) kaptur ocieplony ściągnięty gumą w tunelu dopinany na zamek kostkowy do podkroju szyi, na tyle zapinka z regulacją na rzep, regulacja pod szyją na rzep lub napę na przodzie i tyle cięte karczki,
 - 7) Rękawy proste z zapinką na kryte napy w celu regulacji obwodu i lepszego dopasowania,
 - 8) dwie kieszenie górne cięte z workiem wewnętrznym, zapinane na zamek kostka,
 - 9) dwie kieszenie dolne z wlotem do kieszeni odszytym w szwie klinów bocznych, zapinane na zamek kostka,
 - 10) od wewnątrz naszyta kieszeń na dokumenty zapinana na zamek typu żyłka,
 - 11) kurtka u dołu zakończona doszywanym paskiem z tunelem z okrągłą gumą wewnątrz podwieszoną po bokach,
 - 12) wokół obwodu korpusu oraz rękawów naklejone dwa pasy taśmy srebrnej odblaskowej panelowej o szerokości 5cm,
 - 13) długość kurtki ma zapewniać przykrycie górnej części spodni na wysokości bioder podczas wykonywania prac w pozycji pochylonej,
 - 14) wieszak na tylnym karczku od strony wewnętrznej,
 - 15) odzież szyta nićmi rdzeniowymi,
 - 16) szwy kurtki uszczelnione taśmą do odzieży technicznej w celu zapobiegnięcia przesiąkaniu wody,
 - 17) odzież niekrępująca ruchów z zachowaniem luzu roboczego,
 - 18) logo wykonane metodą termotransferu na lewym karczku,
 - 19) metka na każdej kurtce, po wewnętrznej jego stronie powinna znajdować się etykieta zawierająca następujące informacje:
 - a) znak firmowy producenta, nazwa i adres,
 - b) oznaczenie typu wyrobu, nazwa lub kod,
 - c) skład surowcowy,
 - d) wielkości wyrobu oznaczone według tabeli wielkości,
 - e) miesiąc i rok produkcji,
 - f) nazwisko i imię użytkownika,
 - g) logo wg. Księgi Wizualizacji PGE Dystrybucja S.A.
 - 20) pakowanie:
 - a) kurtka musi być złożona i zapakowana do zaklejonego worka foliowego,
 - b) kurtka powinna być pakowana do kartonu zbiorczego,
 - c) na opakowaniu zbiorczym powinna znajdować się etykieta ze specyfikacją zawartości opakowania,
 - 21) gwarancja 24 miesiące licząc od daty dostawy.

3/. Spodnie firmowe zimowe

Wymagane dokumenty:

- 1) Deklaracja zgodności CE kategorii I.
- 2) Certyfikat Oeko-Tex Standard 100 na gotowy wyrób lub tkaninę - z opisem którego zadania i pozycji dotyczy.
- 3) Karta katalogowa tkaniny lub inny dokument producenta zawierająca co najmniej następujące dane: nazwę i typ tkaniny, skład, gramaturę. Wyżej wymieniona karta / dokument winien być potwierdzony przez producenta tkaniny.
- 4) Certyfikat Oeko-Tex Standard 100 na gotowy wyrób lub na tkaninę- z opisem którego zadania i pozycji dotyczy.

Wymagania ogólne:

- 1) spodnie firmowe zimowe typu jeans wykonane z tkaniny: bawełny (60%) i poliestru (40%), o gramaturze $315 \pm 20 \text{ g/m}^2$, gatunek tkaniny pierwszy,

Konstrukcja:

- 1) spodnie ze szlufkami na pasek zapinane na metalowy guzik przegubowy,
- 2) rozporek zapinany na suwak metalowy przykryty plisą,
- 3) dwie kieszenie boczne wpuszczane (odszyte po obu stronach) krojone po łuku,
- 4) z tyłu doszywany karczek, pod karczkiem prostokątna kieszeń naszywana z tyłu po prawej stronie, szwy wykończone podwójnym stębnowaniem,
- 5) mocowanie kieszeni wzmocnione rygłem,
- 6) wszystkie szwy (wewnętrzne i zewnętrzne) wykończone podwójnym stębnowaniem,
- 7) kolor spodni: granat zbliżony do RAL 5011,
- 8) pojedynczo pakowane,
- 9) metka z trwałym oznaczeniem: rozmiaru, roku produkcji, typu tkaniny, sposobu czyszczenia i konserwacji,
- 10) gwarancja 24 miesiące licząc od daty dostawy.

ZADANIE NR 3 – ODZIEŻ PRZECIWDESZCZOWA**X. Komplet przeciwdeszczowy Hi-vis****Wymagane dokumenty:**

- 1) Certyfikat wystawiony przez uprawnione jednostki certyfikujące dla gotowego ubrania na zgodność z normą PN-EN 343 (należy załączyć wszystkie strony certyfikatu wraz z dokumentami w nim przytoczonymi).
- 2) Komplet przeciwdeszczowy spełniający wymagania odzieży w min. **2 klasie** wysokiej widzialności (wymagana ilość koloru żółtego w komplecie regulowana w kurtce) wg. normy EN ISO 20471:2013.
- 3) Deklaracja zgodności dla gotowego ubrania na zgodność z normami: PN-EN ISO 13688:, PN-EN 343, EN ISO 20471.
- 4) Karta katalogowa tkaniny producenta zawierająca co najmniej następujące dane: nazwę i typ tkaniny, gramaturę. Wyżej wymieniona karta /dokument winien być potwierdzony przez poszczególnych producentów.

Wymagania ogólne:

- 1) szwy obustronnie zgrzewane,
- 2) pełen zakres rozmiarów,
- 3) zapakowana w saszetkę szytej z tkaniny poliestrowej powleczonej zamykanej na suwak lub napy,
- 4) metka z trwałym oznaczeniem: rozmiaru, roku produkcji, typu tkaniny, sposobu czyszczenia i konserwacji, modelu i nazwą producenta, spełnienia PN,
- 5) gwarancja 24 miesięcy liczona od daty dostawy.

1/. Spodnie przeciwdeszczowe Hi-vis

- 1) spodnie typu ogrodniczki lub do pasa (z szelkami),
- 2) wykonane z tkaniny poliamidowej powleczonej poliuretanem, z podszewką siatkową,
- 3) gramatura $170 \pm 10 \text{ g/m}^2$, dla całkowitej masy powierzchniowej, materiał odporny na zginanie w niskich temperaturach chroniący przed silnym wiatrem oraz deszczem, gatunek tkaniny pierwszy,
- 4) wodoodporność ok. 2000mm,
- 5) oddychalność $> 300 \text{ g/m}^2/24\text{h}$,
- 6) kolor granatowy / żółty Hi-vis,
- 7) taśma odblaskowa termotransferowa segmentowana umieszczona na całym obwodzie w dwóch pasach na obu nogawkach poniżej kolan,
- 8) kolor żółty Hi-vis umieszczony na całym obwodzie na obu nogawkach poniżej kolan pomiędzy taśmą odblaskową.

2/. Kurtka przeciwdeszczowa Hi-vis

- 1) kurtka 3/4 ze ściągającym kapturem,
- 2) wykonane z tkaniny poliamidowej powleczonej poliuretanem, z podszewką siatkową,

- 3) gramatura $170 \pm 10 \text{ g/m}^2$, dla całkowitej masy powierzchniowej, materiał odporny na zginanie w niskich temperaturach chroniący przed silnym wiatrem oraz deszczem, gatunek tkaniny pierwszy,
- 4) wodoodporność ok. 2000 mm,
- 5) oddychalność $>300 \text{ g/m}^2/24\text{h}$,
- 6) kaptur (kolor granatowy lub żółty Hi-vis) wszyty na stałe ściągany w części twarzowej sznurkiem zakończonym końcówkami,
- 7) kolor kurtki granatowy / żółty Hi-vis (układ kolorów wg. tab. 5,)
- 8) taśma odbłaskowa termotransferowa segmentowana umieszczona na całym obwodzie na lewym i prawym rękawie powyżej łokcia, na torsie pod górnymi kieszeniami oraz na tej samej wysokości na plecach kurtki,
- 9) kolor żółty Hi-vis umieszczony na całym obwodzie torsu i rękawów powyżej taśmy odbłaskowej (układ kolorów załącznik nr 1 wg. tab.5), ilość materiału koloru żółtego w komplecie zgodna normą EN ISO 20471,
- 10) Logo PGE Dystrybucja S.A. umieszczone nad lewą piersią.

ZADANIE NR 4 – ODZIEŻ POZOSTAŁA

XI. Kombinezon ochronny z półmaską filtrującą

1. Wymagania kombinezonu:

- 1) kombinezon uniwersalny ultra mocny do prac bez kontaktu z substancjami niebezpiecznymi,
- 2) zabezpieczający przed zabrudzeniem podczas prac remontowych i konserwacyjnych,
- 3) wykonany z mikro perforowanej włókniny polietylenowej (60 g/m^2),
- 4) wykończenie antystatyczne po wewnętrznej stronie (dla poprawy komfortu),
- 5) kombinezon z kołnierzem lub stójką,
- 6) zapinany na zamek błyskawiczny wykonany z nylonu,
- 7) kombinezon z gumką w talii,
- 8) kolor szary,
- 9) elastyczne mankiety rękawów,
- 10) dwie kieszenie,
- 11) dostępny w rozmiarach: S - XXL ,
- 12) możliwość prania do 6 razy,
- 13) pojedynczo pakowany.

2. Wymagania dla półmaski

- 1) półmaska filtrująca klasy P 3 / 30 x NDS,
- 2) zgodna z normą EN 149:201+A1:2009,
- 3) chroniąca przed pyłami zawierającymi zanieczyszczenia powietrza w postaci cząstek stałych i/lub ciekłych tworzących aerozole (pyły, dymy mgły) o stężeniu nie przekraczającym 30 x NDS,
- 4) wyposażona w zawór wydechowy,
- 5) **wyposażona w dwa dodatkowe filtry wyposażone w zawory zwrotne wlotowe, zwiększające powierzchnię filtrującą redukującą opory, dające jednokierunkowy przepływ czynnika,**
- 6) wyposażona w uszczelkę zapewniającą dopasowanie do kształtu twarzy,
- 7) konstrukcja czaszy pozbawiona zacisku nosowego i elementów metalowych,
- 8) pakowane w folii.

XII. T-shirt

1. Wymagane dokumenty:

- 1) Deklaracja zgodności CE kategorii I.
- 2) Karta katalogowa tkaniny lub inny dokument producenta zawierający co najmniej następujące dane: nazwę i typ tkaniny, skład, gramaturę oraz potwierdzający parametry opisane w wymaganiach ogólnych. Wyżej wymieniona karta / dokument winien być potwierdzona przez producenta tkaniny lub Instytut Włókiennictwa.

- 3) Certyfikat Oeko-Tex® Standard 100 na gotowy wyrób lub tkaninę - z opisem którego zadania i pozycji dotyczy.

2. Wymagania ogólne:

- 1) koszulka T-Shirt,
- 2) bawełna 100% (dopuszczalne domieszki poprawiające komfort i wytrzymałość do 12%), gramatura min. 200 g/m², gatunek tkaniny pierwszy,
- 3) kolory granatowy, niebieski,
- 4) kurczliwość do 6 %, odporność na wybarwienia,
- 5) odporność na tarcie suche 3 / 4,
- 6) temperatura prania 40° C,
- 7) koszulka wykończona pod szyją doszywaną plisą o szerokości 2 cm ± 4 mm,
- 8) kieszonka na lewej piersi,
- 9) dół koszulki oraz rękaw zakończone podwinięciem i przeszyciem o szerokości 2 cm ± 4 mm,
- 10) logo firmy na piersi (na kieszonce) – wykonane haftem komputerowym, zgodnie z Księgą Identyfikacji Wizualnej dla PGE Dystrybucja S.A.,
- 11) różne rozmiary,
- 12) pojedynczo pakowane,
- 13) metka z trwałym oznaczeniem: rozmiaru, roku produkcji, typu tkaniny, sposobu czyszczenia i konserwacji,
- 14) gwarancja 12 miesięcy od daty dostawy.

XIII. Koszulka polo z krótkim rękawem

Wymagane dokumenty:

- 1) Deklaracja zgodności CE kategorii I.
- 2) Karta katalogowa tkaniny lub inny dokument producenta zawierający co najmniej następujące dane: nazwę i typ tkaniny, gramaturę. Wyżej wymieniona karta / dokument winien być potwierdzony przez producenta tkaniny lub Instytut Włókiennictwa.
- 3) Certyfikat Oeko-Tex® Standard 100 na gotowy wyrób lub tkaninę- z opisem którego zadania i pozycji dotyczy.

Wymagania ogólne:

- 1) koszulka wykonana z dzianiny bawełnianej (dopuszczalne domieszki poprawiające komfort i wytrzymałość do 12%), o splocie pique (bawełna czesana) o gramaturze min. 215 g/ m²; gatunek tkaniny pierwszy,
- 2) kołnierzyk dziany, wzmocnione, kryte szwy przy kołnierzyku,
- 3) kolory granatowy, niebieski,
- 4) zapinanie na min. trzy guziczki.
- 5) kurczliwość do 6 %, odporność na wybarwienia,
- 6) odporność na tarcie suche 3/4,
- 7) temperatura prania 40° C,
- 8) kieszonka na lewej piersi,
- 9) logo firmy, na lewej piersi (na kieszonce) wykonane haftem komputerowym, zgodnie z Księgą Identyfikacji Wizualnej dla PGE Dystrybucja S.A.,
- 10) różne rozmiary,
- 11) pojedynczo pakowane,
- 12) metka z trwałym oznaczeniem: rozmiaru, roku produkcji, typu tkaniny, sposobu czyszczenia i konserwacji,
- 13) gwarancja do 12 miesięcy od daty dostawy.

XIV. Koszulka polo z długim rękawem

Wymagane dokumenty:

- 1) Deklaracja zgodności CE kategorii I.

- 2) Karta katalogowa tkaniny lub inny dokument-producenta zawierający co najmniej następujące dane: nazwę i typ tkaniny, gramaturę. Wyżej wymieniona karta / dokument winien być potwierdzony przez producenta tkaniny lub Instytut Włókiennictwa.
- 3) Certyfikat Oeko-Tex® Standard 100 na tkaninę lub gotowy wyrób z opisem którego zadania i pozycji dotyczy.

Wymagania ogólne:

- 1) Wykonana z dzianiny bawełnianej (dopuszczalne domieszki poprawiające komfort i wytrzymałość do 12%), o splocie pique (bawełna czesana) o gramaturze min. 215 g/ m²; gatunek tkaniny pierwszy,
- 2) kołnierzyk dziany, wzmocnione, kryte szwy przy kołnierzyku,
- 3) kolory granatowy, niebieski,
- 4) zapięcie na min. trzy guziki.
- 5) kurczliwość do 6 %, odporność na wybarwienia,
- 6) odporność na tarcie suche 3/4,
- 7) temperatura prania 40° C,
- 8) długie rękawy zakończone ściągaczem,
- 9) kieszonka na lewej piersi,
- 10) logo firmy, na lewej piersi (na kieszonce) wykonane haftem komputerowym, zgodnie z Księgą Identyfikacji. Wizualnej dla PGE Dystrybucja S.A.,
- 11) pojedynczo pakowane,
- 12) różne rozmiary,
- 13) metka z trwałym oznaczeniem: rozmiaru, roku produkcji, typu tkaniny, sposobu czyszczenia i konserwacji,
- 14) gwarancja do 12 miesięcy od daty dostawy.

XV. Bluza polarowa

Wymagane dokumenty:

- 1) Deklaracja zgodności CE kategorii I.
- 2) Karta katalogowa tkaniny lub inny dokument producenta zawierający co najmniej następujące dane: nazwę i typ tkaniny, skład, gramaturę. Wyżej wymieniona karta / dokument winien być potwierdzony przez producenta tkaniny lub Instytut Włókiennictwa.
- 3) Certyfikat Oeko-Tex® Standard 100 na gotowy wyrób lub na tkaninę- z opisem którego zadania i pozycji dotyczy.

Wymagania ogólne:

- 1) bluza polarowa, gatunek tkaniny pierwszy,
- 2) kolor tkaniny granatowy zbliżony do RAL 5011, odnosząc się do barw z palety RAL Classic,
- 3) karczek: kolor tkaniny niebieski zbliżony do RAL 5005 odnosząc się do barw z palety RAL Classic. Wykonany z przodu i z tyłu kurtki zgodnie z Identyfikacją Wizualną dla PGE Dystrybucja S.A. (Załącznik nr 1 do Specyfikacji Technicznej),
- 4) polar gramatura 320 ±20g g/m² , niepilingujący,
- 5) bluza ze stójką zapinana centralnie na całej długości na suwak drobno kostkowy dwusuwakowy, (na wysokości stójki suwak od wewnątrz zabezpieczony tkaniną polarową) z dwoma kieszeniami pionowymi zapinanymi na suwak, na lewej piersi kieszonka zewnętrzna wpuszczana zapinana na zamek drobno kostkowy dwusuwakowy,
- 6) kołnierz w formie wysokiej stójki wysokości min (9-10 cm), kolor tkaniny granatowy, zbliżony do RAL 5011, odnosząc się do barw z palety RAL Classic,
- 7) kieszenie zewnętrzne:
 - a) górna wpuszczana na piersiach (minimalny rozmiar 13x16cm mierzona po zewnętrznej stronie szwu w najszerszym miejscu worka kieszeniowego) ułożona poziomo (na lewej piersi), zapinana na suwak drobno kostkowy,
 - b) dolne wpuszczane na biodrach (1szt. na każdą stronę), ułożone pionowo z workiem kieszeniowym (15-17 cm) i wlotem do kieszeni odszytym w szwie klinu z przodu, od wewnątrz worki kieszeni dolnych stanowią **dodatkowe kieszenie wewnętrzne**,
- 8) kieszenie wewnętrzne z pkt 7) b) ułożone poziomo, minimalny rozmiar 16x21 cm mierzone po zewnętrznej stronie szwu w najszerszym miejscu worka kieszeniowego,
- 9) wszyte oznaczenia zawierające informacje dotyczące rozmiaru, daty produkcji, typu tkaniny,

- sposobu czyszczenia i konserwacji,
- 10) w dole bluzy ściągacz w tunelu ze stoperami,
 - 11) pojedynczo pakowane,
 - 12) metka z trwałym oznaczeniem: rozmiaru, roku produkcji, typu tkaniny, sposobu czyszczenia i konserwacji,
 - 13) logo firmy nad kieszenią na lewej piersi wykonane haftem komputerowym, nicią, zgodnie z wizualizacją (Załącznik nr 1 do Specyfikacji Technicznej).
 - 14) gwarancja 12 miesięcy liczona od daty dostawy.

XVI. Kamizelka ostrzegawcza (żółta)

1. Wymagane dokumenty:

- 1) Deklaracja zgodności dla wyrobu na zgodność z normami: PN- EN ISO 20471 klasa 2,
- 2) Karta katalogowa tkaniny producenta zawierająca co najmniej następujące dane: nazwę i typ tkaniny, skład, gramaturę. Wyżej wymieniona karta / dokument winien być potwierdzony przez producenta tkaniny lub Instytut Włókiennictwa.

2. Wymagania ogólne:

- 1) tkanina 100% poliester (dopuszczalne domieszki poprawiające komfort i wytrzymałość do 12%), - koloru żółtego/ Hi-vis,
- 2) taśma odblaskowa zgodna z PN-EN ISO 20471, odporna na pranie 30 cykli w temp. 60 °C,
- 3) dwa pasy odblaskowe poziome opasujące cały tułów,
- 4) dobra widoczność w każdych warunkach oświetlenia dziennego i w ciemności - w oświetleniu światłami pojazdów,
- 5) **zapinana na średniej wielkości napy,**
- 6) różne rozmiary,
- 7) zapakowane w zamykanej saszetce wielokrotnego użytku,
- 8) **kontrastowe logo PGE Dystrybucja S.A.** na lewej piersi zgodnie z Księgą Identyfikacji Wizualnej dla PGE Dystrybucja S.A. (załącznik nr 1 do Specyfikacji Technicznej),
- 9) metka z trwałym oznaczeniem: rozmiaru, roku produkcji, typu tkaniny, sposobu czyszczenia i konserwacji, modelu i nazwą producenta, spełnienia norm,
- 10) gwarancja 12 miesięcy od daty dostawy.

XVII. Uwagi ogólne

1. Odzież robocza będąca przedmiotem zamówienia winna być dostosowana do wymiarów ciała użytkownika, winna uwzględniać dynamikę ruchu użytkownika podczas wykonywania pracy, zapewnić bezpieczeństwo pracy w wyniku eliminacji luźnych elementów oraz odpowiednio okrywać sylwetkę użytkownika.
2. Materiały i dodatki użyte w odzieży roboczej winny być dostosowane do warunków użytkowania i wymagań technologicznych procesów produkcyjnych oraz nie powinny niekorzystnie wpływać na użytkownika.
3. Nici, taśmy i dodatki których używa się do uszycia (wykonania) odzieży roboczej należy dostosować do materiału podstawowego pod względem wytrzymałości, użytkowania i konserwacji (prania) w warunkach domowych z uwzględnieniem zmiany jego wymiaru po praniu.
4. Dodatki z tworzyw sztucznych winny być odporne w procesie użytkowania i konserwacji (prania) w warunkach domowych.
5. Dodatki metalowe np. napy winny być wykonane z materiałów, które nie ulegają korozji w procesie użytkowania i konserwacji (prania) w warunkach domowych.

XVIII. Wymagania dotyczące wzorów

Wykonawca wraz z ofertą winien złożyć próbki-wzorcowe egzemplarze dla asortymentu objętego ofertą

Próbki - wzory mogą być poddane przez Zamawiającego badaniom w celu potwierdzenia parametrów technicznych zawartych w SWZ - ST.

Zamawiający zastrzega, że w trakcie oceny ofert próbki-wzory mogą ulec zniszczeniu.

Zamawiający oceniając zgodność wyrobu z wymaganiami SIWZ - ST zastrzega sobie prawo do np. rozprucia (uszkodzenia), palenia danych elementów próbek-wzorów objętych ofertą (tj. tkaniny, ociepliny, taśmy

odblaskowej) w celu potwierdzenia wymagań zawartych w SIWZ - ST. Zamawiający nie ponosi odpowiedzialności za zniszczenie lub uszkodzenie próbek- wzorów.

Deklaracja zgodności UE dla zaoferowanych wyrobów, zgodnie z postanowieniami Rozporządzenia Parlamentu Europejskiego i Rady 2016/425.

Zamawiający oceniając zgodność próbek-wzorów z wymaganiami SIWZ - ST w razie wątpliwości zastrzega sobie prawo do korzystania z opinii laboratorium specjalistycznego, np. producenta tkaniny, ociepliny, taśmy odbłaskowej lub akredytowanych laboratoriów, Instytutów.

Oferowane wyroby winny być wykonane zgodnie z przytoczonymi w ww. opracowaniu normami aktualnymi na czas składania oferta dostarczany wyrób zgodny z normami aktualnymi na czas dostawy.

Treść oferty w tym próbki -wzory winny być zgodne z treścią SIWZ-ST. Elementy w złożonych wraz z ofertą próbkach-wzorach takie jak rodzaj, skład i parametry techniczne tkaniny, ociepliny i taśmy odbłaskowej stanowią istotne elementy oferty i nie podlegają wyjaśnieniu i/lub uzupełnieniu.

W przypadku niezgodności oferty-próbek -wzorów w zakresie istotnych elementów oferta taka będzie podlegać odrzuceniu.

Wyjaśnieniu oferty w zakresie złożonych próbek -wzorów mogą podlegać nieistotne elementy takie jak: logo, suwak, kolor tkaniny, np. brak zapięcia, brak kieszeni, brak metek lub innych drobnych elementów itp.

Rozmiary logo oraz kieszeni dotyczą próbki-wzoru ubrania w rozmiarze „XL”:

Dopuszcza się w dostawach dla mniejszych rozmiarów niż „XL” proporcjonalne zmniejszenie logo oraz kieszeni.

Szczegóły opisu ubrań (tekst) mają pierwszeństwo przed załącznikami graficznymi.

Zamawiający zastrzega sobie prawo jednokrotnej zmiany wzoru logo w trakcie trwania umowy.

Wymagane dokumenty winny być w języku polskim (tłumaczenie z języka obcego winno być tłumaczone przez tłumacza przysięgłego).

Wymagane dokumenty wymagane w opisie technicznym winny być dostarczone wraz z ofertą oraz zanonumerowane zgodnie z numeracją umieszczoną w opisie.

XIX Wymagania dotyczące dostarczania ubrań:

1. Zamawiający wymaga dostawy ekspresowej dla nowo przyjętych pracowników w terminie 5 dni roboczych od złożenia zamówienia w ilości 12 kpl. ubrania roboczego letniego.
2. Zamawiający wymaga dostarczenia wzorników (dla ubrania roboczego letniego i ubrania roboczego zimowego) w rozmiarach 46, 48, ... , 66 wraz z pełną tabelą rozmiarów (w tym rozmiarów nietypowych) oraz dokonania obmiaru pracowników, którym będzie kupowana odzież w ciągu 4 tygodni od podpisania umowy, wzorniki pozostaną u zamawiającego dla porównania rozmiarów dostarczanej odzieży.
3. Dokonanie obmiaru pracowników oraz jego prawidłowość leży po stronie wykonawcy.
4. Zamawiający wymaga dostarczenia rysunków w formie cyfrowej oferowanych ubrań, tabeli rozmiarów oraz tabeli wyrobu gotowego do wykorzystania przez zamawiającego.
5. Dostawa ubrań zgodnie z harmonogramem w cyklu miesięcznym.
6. W ciągu trwania umowy zamawiający zastrzega sobie prawo poddania badaniom 6 kompletów losowo wybranych ubrań "próbek" na zgodność ze specyfikacją techniczną oraz dostarczonymi certyfikatami i badaniami WE.
7. Wzory ubrań dostarczone na otwarcie postępowania w rozmiarze **56 (XL)** pozostaną u zamawiającego jako wzór dla dostaw i nie będą podlegały zwrotowi oraz zwrotowi kosztów.

Oferty będą poddane ocenie pod względem spełnienia zapisów ST oraz punktowane w zakresie:

70 % cena odzieży, 30% ocena komisji wg wagi:

- | | |
|-------------------------------------|------|
| • estetyka, jakość wykonania | 15 % |
| • ergonomia odzieży, funkcjonalność | 15 % |

Identyfikacja wizualna dla PGE Dystrybucja S.A.

Kolorystyka logo



Ciemny Błękit PGE

CMYK – 100 / 80 / 0 / 30
RGB – 9 / 45 / 116
#092D74
PANTONE 280 C
Folia Oracal – 050 Dark Blue
RAL 5026
NCS S 5540-R70B



Pomarańczowy PGE

CMYK – 0 / 60 / 100 / 0
RGB – 239 / 127 / 0
#EF7F00
PANTONE 716 C
Folia Oracal – 035 Pastel Orange
RAL 2007
NCS S 1070-Y50R



Czerwony PGE

CMYK – 0 / 100 / 100 / 0
RGB – 230 / 0 / 7
#E60007
PANTONE 032 C
Folia Oracal – 031 Red
RAL 3020
NCS S 1085-Y90R

- Logo duże (tylna część bluz, kamizelek oraz kurtek)
umieszczone 2-3 cm nad taśmą odblaskową.
 - szerokość – 26,5 cm.
 - wysokość całkowita – 14,5 cm.
- Logo średnie (kieszeń przednia na karczku spodni).
 - szerokość – 12 cm
 - wysokość całkowita – 8,4 cm.
- Logo małe (lewa górna kieszeń bluz, kamizelek
koszulek oraz lewa górna kurtek)
 - szerokość – 9,0 cm.
 - wysokość całkowita – 6,3 cm.



PGE Dystrybucja



Tab.2. Kurtka robocza letnia

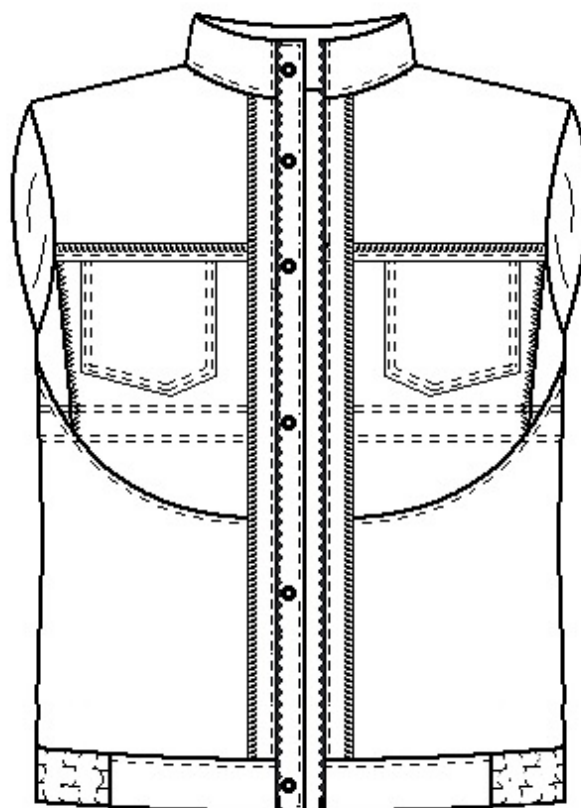
a/przód



b/tył



c/ przód strona wewnętrzna (konstrukcja kieszeni wewnętrznych)



Tab.3. Kurtka robocza ocieplana
a/przód

b/tył



Tab.4. Spodnie robocze letnie i spodnie robocze ocieplane przód – tył



Tab. 5 Kurtka firmowa (ostrzegawcza)



Tab. 6. Bluza polarowa przód, tył

